

**ΕΙΣΑΓΩΓΙΚΕΣ ΕΞΕΤΑΣΕΙΣ  
ΕΛΛΗΝΩΝ ΕΞΩΤΕΡΙΚΟΥ  
ΣΑΒΒΑΤΟ 12 ΣΕΠΤΕΜΒΡΙΟΥ 2020  
ΑΡΧΕΣ ΟΙΚΟΝΟΜΙΚΗΣ ΘΕΩΡΙΑΣ ΠΡΟΣΑΝΑΤΟΛΙΣΜΟΥ  
(παλαιό σύστημα)**

**ΑΠΑΝΤΗΣΕΙΣ**

**ΟΜΑΔΑ ΠΡΩΤΗ**

**ΘΕΜΑ Α**

- A.1 α. Σωστό      β. Λάθος      γ. Λάθος      δ. Λάθος      ε. Σωστό  
A.2      δ  
A.3      γ

**ΟΜΑΔΑ ΔΕΥΤΕΡΗ**

**ΘΕΜΑ Β**

**B.1** Σε πολύ παλαιότερες εποχές κάθε νοικοκυριό ήταν αναγκασμένο να παράγει σχεδόν όλα τα προϊόντα που του ήταν απαραίτητα. Οι ανταλλαγές προϊόντων μεταξύ νοικοκυριών ήταν πολύ περιορισμένες. Στη σύγχρονη εποχή κάθε άτομο συνήθως απασχολείται στην παραγωγή ενός μόνο προϊόντος (ή ακόμη και ενός μέρους κάποιου προϊόντος), ενώ ταυτόχρονα καταναλώνει πολλά προϊόντα, στην παραγωγή των οποίων δε συμμετέχει. Το φαινόμενο αυτό ονομάζουμε καταμερισμό έργων ή της εργασίας.

Ο καταμερισμός των έργων έχει τεράστια σημασία για τη σημερινή οργάνωση της παραγωγής. Χωρίς καταμερισμό, ο τεράστιος πλούτος των σημερινών οικονομιών δε θα ήταν δυνατό να δημιουργηθεί.

**B.2** Τα πλεονεκτήματά του είναι τα εξής:

(i) Κάθε άτομο μπορεί να απασχοληθεί εκεί όπου μπορεί να αποδώσει περισσότερο αντί να κάνει ταυτόχρονα και δουλειές στις οποίες δεν είναι αποδοτικό.

(ii) Όταν ένα άτομο ασχολείται με μία μόνο εργασία, αναπτύσσει σιγά σιγά μεγάλη δεξιοτεχνία και ικανότητα στην εργασία αυτή και αυξάνει την απόδοσή του.

(iii) Η μεγάλη εξειδίκευση οδηγεί και σε διάφορες βελτιώσεις του τρόπου με τον οποίο γίνεται η παραγωγή, δηλαδή σε διάφορες εφευρέσεις, και αυτό έχει ως αποτέλεσμα την αύξηση της παραγωγής.

Βέβαια η μεγάλη εξειδίκευση των ανθρώπων σε μία δραστηριότητα που συχνά είναι πολύ περιορισμένη, μετατρέπει την εργασία σε ανιαρή απασχόληση. Για παράδειγμα ένας εργάτης που κάνει κάθε μέρα την ίδια δουλειά και σε πολλές περιπτώσεις τις ίδιες κινήσεις, είναι φυσικό να κουράζεται από τη ρουτίνα της δουλειάς. Αυτό είναι ένα σοβαρό μειονέκτημα του καταμερισμού των έργων.

**ΟΜΑΔΑ ΤΡΙΤΗ****ΘΕΜΑ Γ**

**Γ.1** Για  $L = 0$  και  $Q = 0$  ισχύει  $VC = 0$ ,  $FC = TC = 60$  χρηματικές μονάδες.

Για  $L = 3$  ισχύει:  $AVC = \frac{VC}{Q} = \frac{180}{18} = 10$  χρηματικές μονάδες.

Για  $L = 4$  ισχύει:  $TC = FC + VC = 60 + 240 = 300$  χρηματικές μονάδες.

$$MC = \frac{\Delta VC}{\Delta Q} = \frac{300 - 240}{24 - 18} = 10 \text{ χρηματικές μονάδες.}$$

Για  $L = 5$  ισχύει:  $MC = \frac{\Delta VC}{\Delta Q} = \frac{360 - 300}{28 - 24} = 15$  χρηματικές μονάδες.

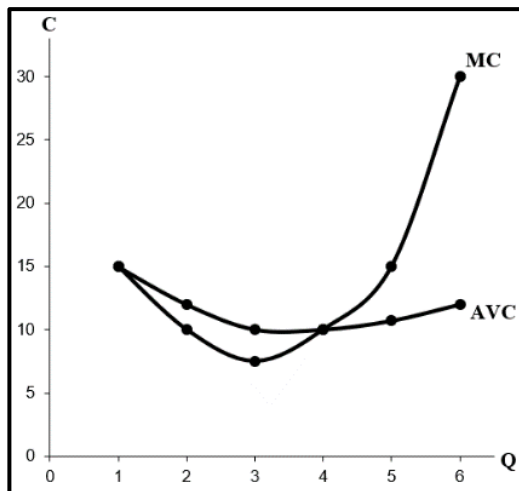
Για  $L = 6$  λύνουμε το ακόλουθο σύστημα:

$$\left. \begin{aligned} AVC &= \frac{VC}{Q} \Leftrightarrow 12 = \frac{VC}{Q} \\ MC &= \frac{\Delta VC}{\Delta Q} \Leftrightarrow 30 = \frac{VC - 300}{Q - 28} \end{aligned} \right\} \begin{aligned} Q &= 30 \text{ μονάδες προϊόντος.} \\ VC &= 360 \text{ χρηματικές μονάδες.} \end{aligned}$$

$$TC = FC + VC = 60 + 360 = 420 \text{ χρηματικές μονάδες.}$$

L	Q	TC	VC	AVC	MC
0	0	60	0	–	–
1	4	120	60	15	15
2	10	180	120	12	10
3	18	240	180	10	7,5
4	24	300	240	10	10
5	28	360	300	10,7	15
6	30	420	360	12	30

**Γ.2**



- Γ.3** Ο νόμος της φθίνουσας ή μη ανάλογης απόδοσης δηλώνει ότι στη βραχυχρόνια περίοδο παραγωγής, δηλαδή στην περίοδο που υπάρχει ένας τουλάχιστον σταθερός παραγωγικός συντελεστής, υπάρχει ένα σημείο μέχρι το οποίο η διαδοχική προσθήκη ίσων μονάδων του μεταβλητού συντελεστή δίνει συνεχώς μεγαλύτερες αυξήσεις στο συνολικό προϊόν. Πέρα από το σημείο αυτό κάθε διαδοχική ίση αύξηση του μεταβλητού συντελεστή θα δίνει όλο και μικρότερες αυξήσεις στο συνολικό προϊόν, δηλαδή, το οριακό προϊόν του μεταβλητού συντελεστή αρχικά αυξάνεται και μετά μειώνεται.
- Γ.4** Στο διάστημα από τις 18 έως τις 22 μονάδες προϊόντος, το οριακό κόστος είναι 10 χρηματικές μονάδες. Άρα το συνολικό κόστος θα αυξηθεί κατά  $(22 - 18) \cdot 10 = 40$  χρηματικές μονάδες.

### ΟΜΑΔΑ ΤΕΤΑΡΤΗ

#### ΘΕΜΑ Δ

**Δ.1**  $450 - Q_{DK} = 200 \Leftrightarrow Q_{DK} = 250$  μονάδες προϊόντος.

Η συνολική δαπάνη των καταναλωτών στην τιμή  $P_K$  είναι  $10 \cdot 250 = 2.500$  χρηματικές μονάδες.

**Δ.2** Όφελος παραγωγών = Τελικά Έσοδα – Αρχικά Έσοδα

$$= P_K \cdot Q_{SK} - P_0 \cdot Q_0 = 10 \cdot 450 - 8 \cdot 400 = 1.300 \text{ χρηματικές μονάδες.}$$

**Δ.3**  $E_S = \frac{Q_K - Q_0}{P_K - P_0} \cdot \frac{P_0}{Q_0} = \frac{450 - 400}{10 - 8} \cdot \frac{8}{400} = 0,5$

**Δ.4** Το κράτος πλήρωσε για την αγορά του πλεονάσματος :  $P_K \cdot \text{πλεόνασμα} = 10 \cdot 200 = 2.000$  χρηματικές μονάδες

Το κράτος εισέπραξε από την πώληση του πλεονάσματος :  $P \cdot \text{πλεόνασμα} = 9 \cdot 200 = 1.800$  χρηματικές μονάδες.

Άρα, η τελική επιβάρυνση του κρατικού προϋπολογισμού είναι :  $2.000 - 1.800 = 200$  χρηματικές μονάδες.

**Δ.5** Σκοπός του κράτους, όταν επιβάλλει κατώτατες τιμές, είναι η προστασία του παραγωγού. Οι τιμές παρέμβασης ή ασφάλειας των γεωργικών προϊόντων είναι μια κατηγορία κατώτατων τιμών, προκειμένου να προστατευτεί το εισόδημα των αγροτών.