

**ΠΑΝΕΛΛΑΔΙΚΕΣ ΕΞΕΤΑΣΕΙΣ**  
**Γ' ΤΑΞΗΣ ΗΜΕΡΗΣΙΟΥ ΓΕΝΙΚΟΥ ΛΥΚΕΙΟΥ**  
**και ΕΠΑΛ (ΟΜΑΔΑ Β)**  
**ΤΡΙΤΗ 2 ΙΟΥΝΙΟΥ 2015**  
**ΑΡΧΕΣ ΟΙΚΟΝΟΜΙΚΗΣ ΘΕΩΡΙΑΣ**

**ΑΠΑΝΤΗΣΕΙΣ**

**ΟΜΑΔΑ ΠΡΩΤΗ**

**ΘΕΜΑ Α**

- A.1 α. Σωστό      β. Λάθος      γ. Σωστό      δ. Λάθος      ε. Λάθος  
A.2      β  
A.3      δ

**ΟΜΑΔΑ ΔΕΥΤΕΡΗ**

**ΘΕΜΑ Β**

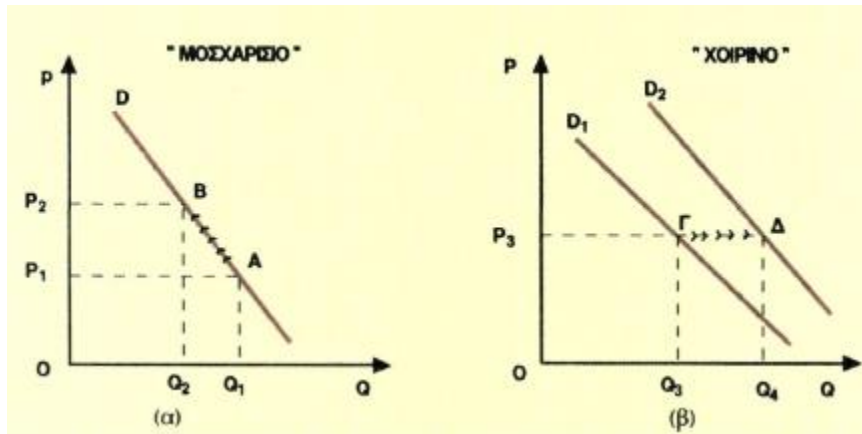
**B.1 α. Οι προτιμήσεις των καταναλωτών.**

Οι προτιμήσεις των καταναλωτών μεταβάλλονται για διάφορους λόγους. Για παράδειγμα, αλλάζουν τα έθιμα, οι καιρικές συνθήκες, το κοινωνικό περιβάλλον κτλ. Όταν οι προτιμήσεις μεταβάλλονται ευνοϊκά για ένα προϊόν, τότε αυξάνεται η ζήτησή του. Παράδειγμα, η αυξημένη ζήτηση παγωτών και αναψυκτικών το καλοκαίρι. Αν η μεταβολή των προτιμήσεων δεν είναι ευνοϊκή για ένα προϊόν, τότε μειώνεται η ζήτησή του.

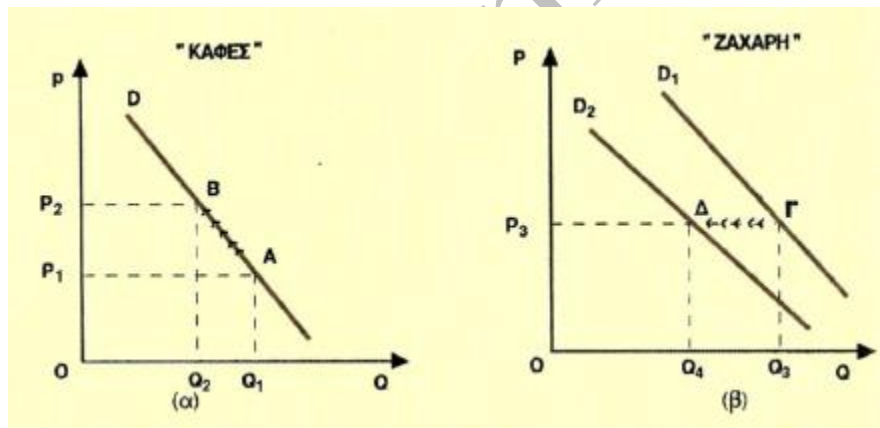
**β. Οι τιμές των άλλων αγαθών**

Υπάρχουν αγαθά στα οποία η τιμή του ενός αγαθού επηρεάζει τη ζήτηση ενός άλλου αγαθού. Τα αγαθά αυτά τα διακρίνουμε σε δυο κατηγορίες: Τα υποκατάστατα και τα συμπληρωματικά.

**Υποκατάστατα** είναι δυο (ή περισσότερα) αγαθά, όταν το ένα μπορεί να χρησιμοποιηθεί αντί του άλλου (ή άλλων), για να ικανοποιήσει την ίδια ανάγκη. Για παράδειγμα, το βούτυρο και η μαργαρίνη, το μοσχαρίσιο και το χοιρινό κρέας, τα σπέρτα και ο αναπτήρας. Η ζήτηση ενός αγαθού μεταβάλλεται προς την ίδια κατεύθυνση με τη μεταβολή της τιμής του υποκατάστατου αγαθού. Για παράδειγμα, αν αυξηθεί η τιμή του μοσχαρίσιου κρέατος, οι καταναλωτές θα μειώσουν τη ζητούμενη ποσότητα μοσχαρίσιου κρέατος, και θα το υποκαταστήσουν με το σχετικά φτηνότερο χοιρινό, αυξάνοντας έτσι τη ζήτηση του χοιρινού. Η αύξηση της τιμής του μοσχαρίσιου κρέατος (*ceteris paribus*) από  $P_1$  σε  $P_2$  στο διάγραμμα (α) έχει ως αποτέλεσμα τη μετατόπιση της καμπύλης ζήτησης του χοιρινού κρέατος από  $D_1$  σε  $D_2$  στο διάγραμμα (β).



**Συμπληρωματικά** είναι δυο (ή περισσότερα) αγαθά, όταν η κατανάλωση του ενός απαιτεί και την κατανάλωση του άλλου (ή άλλων), για την ικανοποίηση μιας ανάγκης. Για παράδειγμα ο καφές και η ζάχαρη, η φωτογραφική μηχανή και το φιλμ, το βίντεο και η βιντεοκασέτα. Η ζήτηση ενός αγαθού μεταβάλλεται προς την αντίθετη κατεύθυνση με τη μεταβολή της τιμής ενός συμπληρωματικού αγαθού (*ceteris paribus*). Για παράδειγμα, αν αυξηθεί η τιμή του καφέ, θα μειωθεί η ζητούμενη ποσότητα του καφέ (*ceteris paribus*), όπως στο διάγραμμα (α), με αποτέλεσμα οι καταναλωτές να μειώσουν και τη ζήτηση της ζάχαρης (την οποία χρησιμοποιούσαν ως συμπλήρωμα του καφέ), μετατοπίζοντας την καμπύλη ζήτησης από  $D_1$ , σε  $D_2$  στο διάγραμμα (β). Βέβαια, τα παραπάνω θα συμβούν αν δεν υπάρξει μεταβολή στους λοιπούς προσδιοριστικούς παράγοντες της ζήτησης για καφέ και για ζάχαρη.



**ΟΜΑΔΑ ΤΡΙΤΗ**

**ΘΕΜΑ Γ**

Γ.1 Πρέπει να ισχύει  $MC \uparrow \geq AVC$

	$P = MC$	$Q_s$
A	5	180
B	15	200
Γ	30	210

**Γ.2** Από το σημείο Α προς το σημείο Β

$$E_s = \frac{Q_B - Q_A}{P_B - P_A} \cdot \frac{P_A}{Q_A} = \frac{200 - 180}{15 - 5} \cdot \frac{5}{180} = \frac{1}{18}$$

Η προσφορά του αγαθού είναι ανελαστική γιατί  $E_s < 1$

Από το σημείο Β προς το σημείο Γ

$$E_s = \frac{Q_\Gamma - Q_B}{P_\Gamma - P_B} \cdot \frac{P_B}{Q_B} = \frac{210 - 200}{30 - 15} \cdot \frac{15}{200} = \frac{1}{20}$$

Η προσφορά του αγαθού είναι ανελαστική γιατί  $E_s < 1$

**Γ.3** Το σταθερό κόστος αποτελείται από τα ασφάλιστρα και τα ενοίκια, οπότε :

$$FC = 150 + 50 = 200 \text{ χρηματικές μονάδες}$$

**α.** για  $Q = 200$  ισχύουν  $VC = 1200$  και  $FC = 200$ ,

$$\text{οπότε } TC = FC + VC = 1200 + 200 = 1400 \text{ χρηματικές μονάδες}$$

$$ATC = \frac{TC}{Q} = \frac{1400}{200} = 7 \text{ χρηματικές μονάδες}$$

**β.**  $AFC = \frac{FC}{Q} = \frac{200}{200} = 1 \text{ χρηματική μονάδα}$

**Γ.4** Όταν η επιχείρηση παράγει 210 μονάδες, το μεταβλητό κόστος είναι 1500 χρηματικές μονάδες.

Αν μειωθεί το κόστος κατά 420 χρηματικές μονάδες θα γίνει  $1500 - 420 = 1080$  χρηματικές μονάδες .

$$MC = 15 \text{ χρηματικές μονάδες}$$

$$15 = \frac{1200 - 1080}{200 - X} \Leftrightarrow X = 192 \text{ μονάδες προϊόντος}$$

Q	VC	MC
180	900	
X	1080	
200	1200	15

Η επιχείρηση πρέπει να μειώσει την παραγωγή της κατά  $210 - 192 = 18$  μονάδες προϊόντος .

## ΟΜΑΔΑ ΤΕΤΑΡΤΗ

### ΘΕΜΑ Δ

Δ.1 Εξισώνουμε τις συναρτήσεις ζήτησης και προσφοράς

$$Q_D = Q_S \Leftrightarrow 400 - 10 \cdot P = 100 + 10 \cdot P \Leftrightarrow P_0 = 15 \text{ χρηματικές μονάδες}$$

$$Q_0 = 100 + 10 \cdot 15 = 250 \text{ μονάδες προϊόντος}$$

Δ.2 α. Για  $P_K = 20$  έχουμε:  $Q_{D_K} = 400 - 10 \cdot 20 = 200$  μονάδες προϊόντος

$$Q_{S_K} = 100 + 10 \cdot 20 = 300 \text{ μονάδες προϊόντος}$$

$$\text{Πλεόνασμα : } Q_{S_K} - Q_{D_K} = 300 - 200 = 100 \text{ μονάδες προϊόντος}$$

β. Τα συνολικά έσοδα των παραγωγών θα είναι :

$$P_K \cdot Q_{S_K} = 20 \cdot 300 = 6000 \text{ χρηματικές μονάδες}$$

γ. Η επιβάρυνση του κρατικού προϋπολογισμού θα είναι:

$$P_K \cdot (Q_{S_K} - Q_{D_K}) = 20 \cdot (300 - 200) = 2000 \text{ χρηματικές μονάδες}$$

Δ.3 Για να υπολογίσουμε το χρηματικό όφελος των αγροτών :

$$P_K \cdot Q_{S_K} - P_0 \cdot Q_0 = 20 \cdot 300 - 15 \cdot 250 = 6000 - 3750 = 2250 \text{ χρηματικές μονάδες}$$

Δ.4 Για  $P_K = 20$  έχουμε:  $Q_{D_K} = 400 - 10 \cdot 20 = 200$  μονάδες προϊόντος

$$Q'_{S_K} = 60 + 10 \cdot 20 = 260 \text{ μονάδες προϊόντος}$$

$$\text{Πλεόνασμα : } Q'_{S_K} - Q_{D_K} = 260 - 200 = 60 \text{ μονάδες προϊόντος}$$

Η νέα επιβάρυνση του κρατικού προϋπολογισμού θα είναι:

$$P_K \cdot (Q'_{S_K} - Q_{D_K}) = 20 \cdot (260 - 200) = 1200 \text{ χρηματικές μονάδες}$$

Άρα, η μεταβολή της κρατικής επιβάρυνσης θα είναι :  $1200 - 2000 = - 800$  χρηματικές μονάδες